

# Concept pour le projet "L'eau pour l'impact"

L'accès à l'eau propre et l'éducation pour un revenu de subsistance stable des producteurs de coton et de leurs familles en Afrique subsaharienne

Octobre 2021

## 1. Résumé exécutif

Près de 9 personnes extrêmement pauvres sur 10 vivront en Afrique sub-saharienne d'ici 2030. Le Burkina Faso, en tant que pays enclavé d'Afrique subsaharienne, est durement touché par de multiples défis et revers.

Nous sommes FASO COTON, une société cotonnière privée basée au cœur du Burkina Faso, qui s'approvisionne en coton directement auprès de 30'000 producteurs agricoles. Notre zone de production s'étend sur une superficie d'environ 14'000 km<sup>2</sup>.

L'accès à l'eau potable et l'éducation des communautés paysannes ont été identifiés comme le défi principal et le plus urgent en matière de durabilité. Ce document comprend un concept pour un projet nommé "Water4Impact", avec lequel nous envisageons un accès amélioré à l'eau potable et à l'éducation pour nos producteurs de coton et leurs familles à travers les cinq zones de production de FASO COTON dans les zones arides de l'Afrique sub-saharienne.

Nous recherchons un soutien financier et innovant pour un partenariat visant à accéder à l'eau souterraine, dans le but d'atténuer l'extrême pauvreté en stabilisant le rendement agricole intégré et le revenu de subsistance à long terme. Notre objectif est d'établir une méthodologie fonctionnelle pour l'accès et la distribution des eaux souterraines à l'échelle. Le projet n'englobera pas seulement la construction de nouvelles fontaines, mais aussi une intervention massive de formation et de maintenance par le biais des partenaires locaux existants sur le terrain, afin de garantir le fonctionnement à long terme des fontaines, l'accès à l'eau potable et l'éducation.

Avec Water4Impact, nous souhaitons nous attaquer à la cause profonde de la pauvreté et créer un impact durable sur la production de coton dans une région comptant environ 8,5 millions d'habitants. L'argument de vente unique de ce projet est la portée massive de nos producteurs agricoles (dimension spatiale) et, en même temps, la perspective à long terme en termes de maintenance et d'éducation (dimension temporelle). Le Burkina Faso est un pays en forte croissance et particulièrement vulnérable au changement climatique qui a besoin de projets comme le nôtre.

## 2. Proposition de projet

L'accès à l'eau potable et à l'éducation a été identifié par nous, FASO COTON, comme la mesure la plus importante pour améliorer les conditions de vie de nos producteurs agricoles et de leurs familles. L'accès à l'eau potable et à l'éducation a été identifié par FASO COTON comme étant la mesure la plus importante pour améliorer les conditions de vie de nos producteurs et de leurs familles : (i) l'amélioration de l'hygiène et du bien-être de toute la famille, qui se traduit par une réduction des coûts des soins de santé, (ii) un meilleur accès à l'eau potable et

donc moins de temps passé par les femmes et les enfants pour se procurer de l'eau, ce qui peut à son tour bénéficier à l'éducation, (iii) une meilleure compréhension globale du cycle de l'eau et des éléments cruciaux à prendre en compte dans un environnement où l'eau est limitée, ce qui permettra d'améliorer l'agriculture intégrée et les pratiques agroécologiques et donc la stabilité des rendements. Par conséquent, l'approche intégrée visant à assurer un revenu agricole stable pour réduire la pauvreté profitera en fin de compte à la production de coton en augmentant le rendement global et la qualité du coton graine.

Le projet "Water4Impact" décrit dans ce document, prévoit l'accès à l'eau potable et à l'éducation à grande échelle pour les producteurs de coton et leurs familles dans les cinq zones de production de FASO COTON dans les zones arides du centre du Burkina Faso. L'objectif est de permettre à 90% des producteurs de coton et à leurs familles d'accéder à l'eau potable à moins d'une demi-heure de marche (1 à 3 kilomètres). Il s'agit de construire de nouvelles fontaines ou de restaurer les fontaines qui ne fonctionnent plus.

En outre, les agriculteurs, y compris les femmes, les hommes et les enfants, reconnaîtront la valeur de l'eau propre grâce à une formation sur le cycle de l'eau et son utilisation, et maintiendront ainsi l'infrastructure des communautés à long terme. Cela permettra d'obtenir des rendements agricoles intégrés plus élevés et un revenu stable. L'engagement à long terme concernant l'entretien des fontaines est de plus de 10 ans, mais pour ce projet, notre ambition est d'atteindre la moitié de l'objectif susmentionné d'ici 2025 (construction/restauration des fontaines).



**Figure 1 :** Directeur de la responsabilité sociale de FASO COTON, M. Ousséini Traoré (directeur de la production agricole, au milieu), Dr. Philippe Saner (responsable du développement commercial chez le négociant en coton Reinhart, un des actionnaires de FASO COTON, à droite). Quatre projets de fontaines ont déjà été construits avec le soutien du Standard Cotton made in Africa (CmiA) de la Fondation Aid by Trade et de partenaires privés. Ce modèle s'est avéré très efficace car le personnel local sur le terrain et les communautés paysannes des villages gèrent l'entretien des fontaines.

Le groupe cible de ce projet est estimé à 30'000 producteurs de coton, dont 60'000 femmes et 300'000 enfants, dont 150'000 en âge de scolarité. En outre, d'autres agriculteurs qui ne produisent pas de coton, principalement des ménages plus pauvres qui n'ont pas les connaissances et les capacités nécessaires pour cultiver cette culture exigeante, pourraient également bénéficier de ces mesures.

La plupart du temps, ce sont les femmes et les enfants qui sont chargés d'aller chercher de l'eau. L'amélioration de l'accès à l'eau potable contribuera donc à soutenir l'éducation autodéterminée. L'accès à l'eau potable profitera également au bétail, qui, outre le logement, l'éducation scolaire et la santé, est l'investissement qui assure la sécurité sociale du producteur agricole.

Le projet peut servir de modèle à l'échelle et être mis en œuvre à l'avenir dans d'autres pays d'Afrique subsaharienne, à savoir la Côte d'Ivoire, la Tanzanie, la Zambie et le Zimbabwe, où un partenariat similaire de responsabilité sociale des entreprises (RSE) entre les acteurs privés de l'approvisionnement en coton existe déjà. Nous croyons avoir une solide compréhension de l'environnement commercial local sur tous ces marchés, ce qui est important pour intégrer les interventions dans le contexte culturel et sociétal des communautés traditionnelles d'agriculteurs.

En termes d'objectifs, d'activités, de réalisations et de résultats, ce projet a été organisé conformément à la "théorie du changement", qui est visualisée de manière schématique (voir Fig. 2).

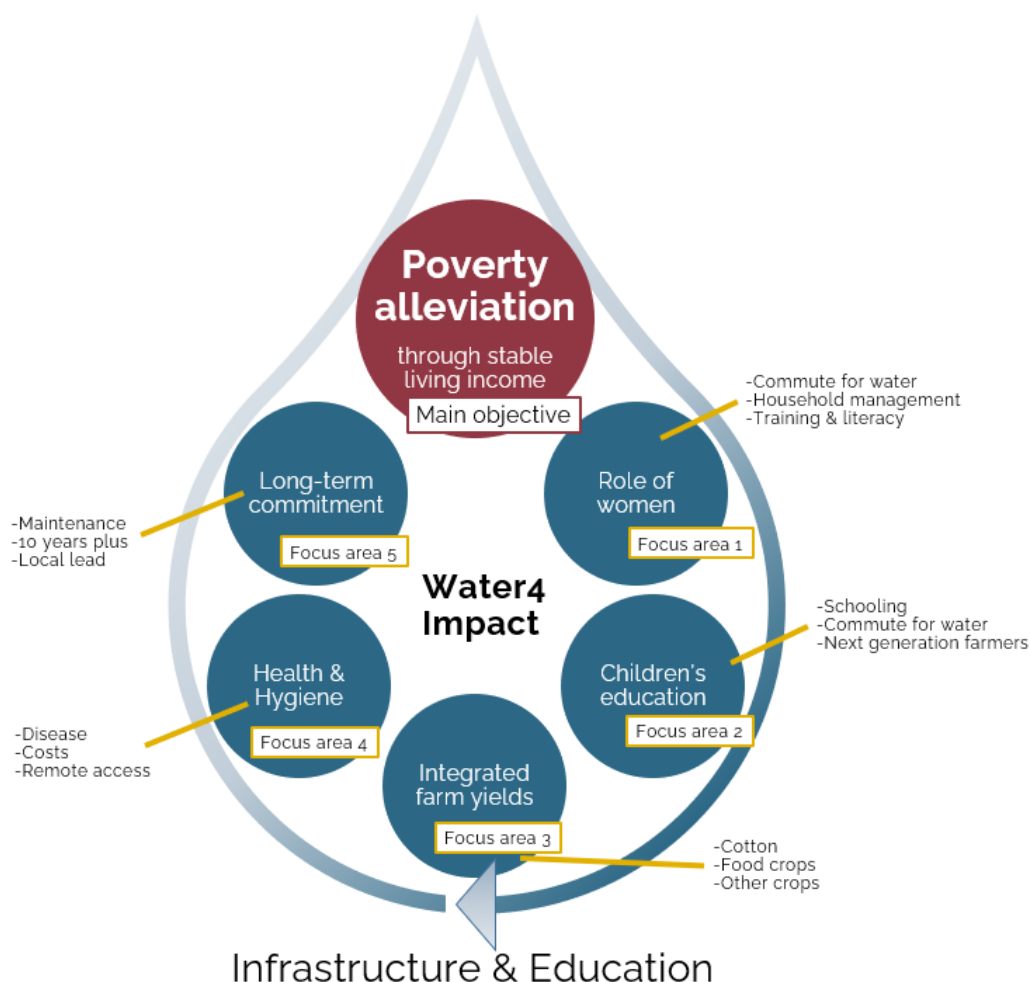


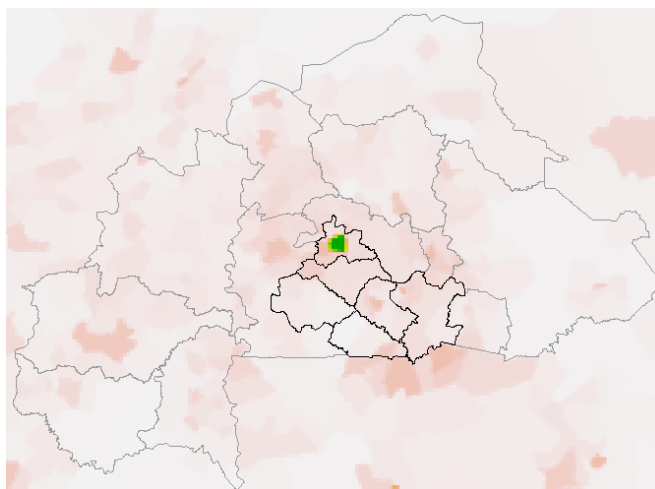
Figure 2 : Théorie du changement. L'infrastructure de l'eau et l'éducation englobent cinq domaines d'intervention qui permettent de réduire la pauvreté grâce à un revenu de subsistance stable.

### 3. Contexte et portée du projet

Selon la Stratégie suisse pour la coopération internationale (2021-2024) près de 9 personnes sur 10 vivront dans l'extrême pauvreté en Afrique sub-saharienne d'ici 2030. Le Burkina Faso figure parmi les pays prioritaires en matière de réduction de la pauvreté et de développement durable. Les cartes climatiques décrivent un climat aride prononcé avec une seule phase humide avec des précipitations supérieures à 100 mm par mois de juin à septembre. L'accès à la nappe phréatique est perçu comme la source d'eau potable la plus importante, y compris pendant la phase sèche prolongée.

Le coton, en tant que fibre naturelle qui peut supporter des conditions pluviales et est bien adapté aux climats arides, est le deuxième produit d'exportation le plus important du Burkina Faso. Pour la saison 2021/2022, un total de 214'000 tonnes de coton fibre (510'000 tonnes de coton graine) est prévu, ce qui place le Burkina Faso parmi les cinq premiers pays africains producteurs de coton. Le coton est fondamental pour soutenir la population rurale et surtout le revenu des producteurs agricoles et de leurs familles.

Au Burkina Faso, le coton est acheté par trois sociétés principales : SOFITEX (Ouest), FASO COTON (Centre) et SOCOMA (Est). Selon notre propre évaluation de base des producteurs de coton et de leurs familles dans les cinq zones de production de FASO COTON, nous estimons qu'environ 30'000 producteurs, 60'000 femmes et 300'000 enfants, dont 150'000 en âge d'être scolarisés, bénéficient directement de la chaîne d'approvisionnement en coton dans la région centrale du Burkina Faso (voir Fig. 3).



*Figure 3 : Zones de production de coton de FASO COTON (contours noirs) superposées à la taille estimée de la population. FASO COTON a son siège dans la capitale Ouagadougou (en vert). Les zones rurales du centre du Burkina Faso présentent une forte densité de population qui est également associée à une pression foncière.*

Nous (FASO COTON) avons établi notre stratégie de responsabilité d'entreprise en 2021 sur la base d'une analyse SWOT et d'une évaluation interne de la matérialité. Douze sujets matériels (annexe 2) ont été identifiés, qui couvrent les trois aspects de la durabilité (économique, social et environnemental) et sont alignés sur les objectifs de développement durable (ODD) des Nations unies.

Notre équipe de durabilité a été mandatée par la direction pour élaborer un projet de RSE autour des trois ODD suivants : Une éducation de qualité (SDG 4), l'égalité

des sexes (SDG 5), l'eau potable et l'assainissement (SDG 6). La cible 6.1 de l'ODD sur l'eau propre présente un intérêt particulier dans le cadre de ce projet.

Les fontaines et les infrastructures scolaires existantes serviront de point de départ pour investir dans la prochaine génération de cultivateurs de coton. Nous avons réussi à établir quatre fontaines en collaboration avec les communautés agricoles dans les zones de production. En outre, le projet peut bénéficier des programmes éducatifs déjà en cours sur l'eau, l'assainissement et l'hygiène (WASH) qui ont été mis en œuvre à travers le Burkina Faso et également dans les zones de production de FASO COTON (annexe 3).

Notre objectif est de développer ces premiers enseignements et d'élargir l'accès à l'eau potable et à l'éducation dans toute la région d'approvisionnement de FASO COTON.

#### 4. Suivi et évaluation de l'impact

Nous avons notre propre personnel permanent dans les cinq zones de production et entretenons des échanges réguliers avec les producteurs agricoles par l'intermédiaire des agents de vulgarisation qui échangent directement avec les coopératives du coton (SCOOPS). Ce réseau assure l'approvisionnement en coton graine et en intrants tout au long de la saison de culture et soutient les producteurs dans leur formation à la culture du coton.

Le réseau déjà existant peut être utilisé pour surveiller étroitement et maintenir l'infrastructure d'eau propre au-delà de la portée du projet. De plus, les leçons tirées des installations précédentes profiteront au déploiement continu du projet puisque le suivi et le travail sont coordonnés par le siège de FASO COTON à Ouagadougou et en échange régulier avec les avant-postes dans les zones de production. L'équipe sur le terrain ayant déjà acquis une expérience dans la mise en place de forages en collaboration avec les communautés villageoises locales, le projet peut directement bénéficier de leur expertise existante. Les agents de vulgarisation surveilleront les forages et pourront également mener des enquêtes de base et collecter des données primaires auprès des producteurs agricoles afin d'évaluer l'impact sur le terrain.

FASO COTON a déjà effectué une évaluation de base des parties prenantes avec des producteurs de coton sélectionnés dans toutes les zones de production et peuvent étendre ce travail initial pour étudier comment les interventions soutiennent un revenu agricole stable pour réduire la pauvreté. Comme l'accès aux données primaires au niveau du champ est limité pour cette région, une évaluation de base pourrait être intéressante pour la communauté scientifique au sens large, afin d'informer sur la mise en œuvre à grande échelle d'une infrastructure d'eau propre dans une région aride. Nous fournissons un dossier scientifique et une expertise statistique pour tirer des conclusions méthodologiquement solides des résultats.

#### 5. L'évaluation des limites

##### 5.1 Limites économiques et technologiques

Les solutions technologiques financées par l'aide au développement peuvent être sujettes à des défaillances. Par exemple, en raison du manque de responsabilité

et de volonté de payer de la part des communautés locales, du manque de formation sur l'entretien de l'équipement ou du manque de pièces de rechange pour réparer une fois cassées. La construction de forages pour l'accès à l'eau a fait ses preuves dans cette région et peut être considérée comme une preuve de concept pour la mise en œuvre de cette méthodologie à grande échelle. Par exemple, les communautés locales sont formées et contribuent à payer le matériel nécessaire à l'entretien des fontaines, renforçant ainsi leur autodétermination et leur appropriation sur l'infrastructure. Dans le cadre de ce projet, une collaboration étroite sera cruciale pour le succès du projet dans l'espace et dans le temps, d'où la nécessité d'un partenaire solide pour diriger le projet.

## 5.2 Limitations environnementales

Les eaux souterraines peuvent être contaminées à la source, par exemple par une concentration accrue d'arsenic provenant des roches mères ou de sites d'orpillage, dans les zones densément peuplées, par l'absence de traitement des eaux usées. Les eaux souterraines peuvent être contaminées pendant l'extraction et le transport, par exemple en cas de stockage inapproprié dans des conteneurs de pesticides. Par conséquent, le forage de puits pour accéder à la nappe phréatique peut faire partie d'une solution, mais peut également avoir des effets directs ou indirects néfastes sur la communauté. Un leader de l'innovation basé sur la recherche dans le domaine des solutions basées sur l'eau pourrait donc jouer un rôle crucial non seulement dans l'approvisionnement en eau mais aussi dans la prise en compte de ces effets indirects à l'échelle.

## 5.3 Limitations sociales

Le travail des enfants dans les champs de coton est une préoccupation majeure et la lutte contre le travail des enfants et les pires formes d'exploitation des enfants, y compris celles couvertes par les conventions fondamentales 138 et 182 de l'OIT, est une priorité absolue. Les partenaires privés perçoivent l'initiative "L'eau pour l'impact", comme un élément crucial pour améliorer la scolarité et la santé globale des familles et de leurs enfants. Il contribue ainsi indirectement au bien-être de l'ensemble de la communauté, y compris les plus jeunes.

## 6. Réseau de partenaires

En contribuant à Water4Impact, les partenaires signalent leur engagement à renforcer leur participation à un projet sur le thème de l'eau de l'ONU de l'année prochaine, "Les eaux souterraines". Ce projet sur l'eau et l'éducation est une mesure importante pour soutenir les communautés locales des producteurs agricoles dans les zones rurales, en collaboration avec un partenaire international et un partenaire local qui sont bien connectés dans le monde du coton, mais qui comprennent également les structures sociétales complexes de la tribu Mossi dans le centre du Burkina Faso.

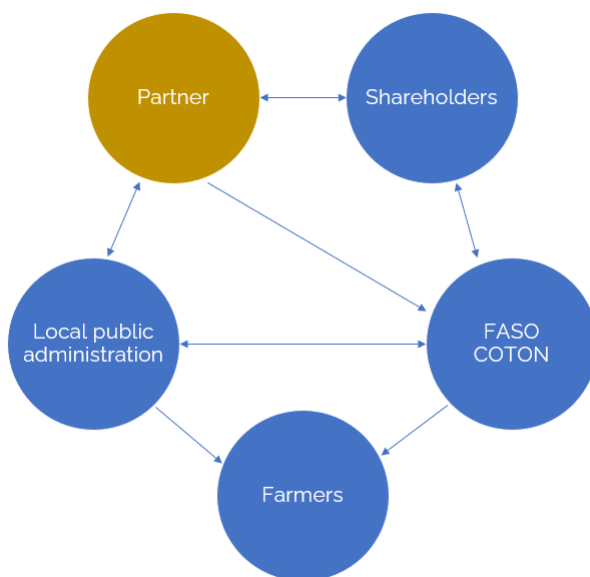


Figure 4 : Proposition de réseau et d'échange entre partenaires.

#### À propos de nous

Avec nos actionnaires, nous avons construit un partenariat commercial mutuel au cours des 15 dernières années. Le coton est une culture exigeante qui nécessite une intervention et des soins réguliers pour atteindre la qualité souhaitée. Elle nécessite des dépendances financières et une confiance entre l'agriculteur et l'égreneur pour préfinancer les intrants, que l'agriculteur rembourse ensuite une fois la récolte prête. Il est donc intéressant pour toutes les parties prenantes de constituer une base d'agriculteurs qui s'engagent dans la culture du coton sur le long terme.

FASO COTON (<https://faso-coton.com>) est une entreprise privée d'égrenage de coton située dans le centre du Burkina Faso. Elle a été créée en 2004 et emploie actuellement 178 salariés permanents et 200 saisonniers. Les actionnaires sont IVOIRE COTON (68,48%, Côte d'Ivoire), Paul Reinhart AG (12,54%, Suisse), le syndicat agricole local UNPCB (12,45%), et les deux sociétés locales SOBA (4,35%) et FASOFERT (2,17%). Les zones de production couvrent la région du Centre Sud à travers les zones de Manga et Pô, et la province Bazèga de la zone Kombissiri, la région du Centre Nord à travers les provinces de Bam, Namentenga et Sanmantenga et la région Plateau Central avec la zone Zorgho. En partie aussi la région du Centre Ouest avec la province du Boulgou dans la zone Tenkodogo. Elle couvre 45'000 ha de terres cotonnières avec une production annuelle de 34'000 tonnes de coton graine qui donnent 13'600 tonnes de fibre. FASO COTON est une société cotonnière certifiée Cotton made in Africa (CmiA) et a fait ses preuves dans la mise en place de projets d'eau et d'éducation dans le cadre du programme de coopération communautaire CmiA (CCCP). Cela inclut des forages dans les cinq zones de production qui ont été parrainés par des donateurs internationaux et établis en collaboration avec des partenaires locaux. Les activités en cours en 2021 comprennent une nouvelle usine d'égrenage et une école établie près de Tenkodogo pour créer des emplois et soutenir l'engagement communautaire.

Contact : M. Ousséini Traoré ([Ousseini.TRAORE@faso-coton.bf](mailto:Ousseini.TRAORE@faso-coton.bf)), Directeur de la production agricole. Responsable de la mise en œuvre des projets RSE dans toutes les zones de production.

## Littérature sélectionnée

1. Switzerland's International Cooperation Strategy 2021-24 : [https://www.eda.admin.ch/dam/deza/en/documents/publikationen/Diverses/Broschuere\\_Strategie\\_IZA\\_Web\\_EN.pdf](https://www.eda.admin.ch/dam/deza/en/documents/publikationen/Diverses/Broschuere_Strategie_IZA_Web_EN.pdf)
2. <https://swissbluetecbridge.ch/portfolio/>
3. <https://skat.ch/book/good-practice-for-borehole-drilling-in-burkina-faso/>
4. <https://fondationclaudinetalon.org/index.php/page-daccueil-wash/>
5. <https://watatechnology.com/en/>
6. <https://ennos.ch/applications/>
7. <https://hipporoller.org/>
8. Leclert, L. et al. 2017. Blue School Concept 2.0. Linking WASH in schools with other SDG 6. Swiss Water & Sanitation Consortium.
9. <https://www.antenna.ch/en/activities/schools/burkina-faso-project-clean-water-at-school/>
10. Saner, P & Haeni M. 2021. MyFamilyTree Concept Note.
11. <https://cottonmadeinafrica.org/en/the-cmia-community-cooperation-programme/>
12. [https://www.eawag.ch/fileadmin/Domain1/Abteilungen/sandec/schwerpunkte/WST/3E\\_Programme/Groundwater\\_arsenic\\_contamination\\_in\\_Burkina\\_Faso.pdf](https://www.eawag.ch/fileadmin/Domain1/Abteilungen/sandec/schwerpunkte/WST/3E_Programme/Groundwater_arsenic_contamination_in_Burkina_Faso.pdf)



## Annexe

Annexe 1 : Ménages et population dans la zone de FASO COTON : Fichier Excel.

Annex 2 : Matrice de matérialité de FASO COTON



*Vue d'ensemble des sujets matériels qui ont été proposés sur la base des résultats de l'évaluation de base avec les parties prenantes et de l'analyse SWOT. Chaque ligne représente un axe de la RSE et les sujets matériels sont classés par ordre de priorité, de gauche (élevé) à droite (faible). Chaque thème matériel est coloré par l'objectif de développement durable auquel il contribue principalement (mais pas exclusivement).*

Annexe 3 : Sélection d'organisations de la société civile représentées avec des projets d'eau au Burkina Faso

- Antenna Foundation: <https://www.antenna.ch/en/activities/water-hygiene/burkina-faso/>
- Helvetas: <https://www.helvetas.org/en/switzerland/what-we-do/where-we-work/partner-countries/burkina-faso>
- Medecins sans frontieres: <https://www.msf.org/lack-water-growing-crisis-burkina-faso>
- Morija: <https://www.morija.org/wash-colibri/>
- Oxfam: <https://www.oxfam.org/en/what-we-do/countries/burkina-faso>
- Red cross: <https://www.icrc.org/en/document/burkina-faso-water-scarcity-conflict>
- Terres des hommes: <https://www.tdh.ch/en/our-interventions/burkina-faso>
- WaterAid: <https://www.wateraid.org/where-we-work/burkina-faso>

Annexe 4 : Evaluation de base du Programme National d'Approvisionnement en Eau Potable (PN-AEP). Fichier Excel.